




## eInventory 條碼閱讀器(Barcode Reader)盤點啟動指引

於 eInventory 透過條碼閱讀器(Barcode Reader)作盤點前，需按以下步驟作設定及輸入資料。

<p><b>(一) 條碼製作部份：</b>  <b>步驟一：設定位置條碼</b>  <b>步驟二：印製位置條碼</b>  <b>步驟三：設定物品條碼長度及格式</b>  <b>步驟四：印製物品條碼</b></p> <p><b>(二) 設定部份：</b>  <b>步驟五：安裝條碼閱讀器(Barcode Reader)驅動程式</b>  <b>步驟六：安裝條碼閱讀器(Barcode Reader)應用軟件</b></p> <p><b>(三) 應用部份：</b>  <b>步驟七：下載離線「條碼閱讀器設定程式」到條碼閱讀器</b>  <b>步驟八：進行盤點</b>  <b>步驟九：上載資料到 eInventory</b></p>
--

### (一) 條碼製作部份：

#### 步驟一：設定位置條碼

- 1) 登入內聯網> 學校基本設定 > 校園
- 2) 按  新增大樓及大樓條碼
- 3) 按  新增位置及位置條碼
- 4) 按  新增子位置及子位置條碼

# 建議：所有位置的條碼不宜太長，盡量不多於 5 個字元(digit)。

#備註：如學校已設定位置及子位置，則可不用輸入此步驟。

#### 步驟二：印製位置條碼

- 1) 學校行政管理工具 > 資源管理 > 資產管理行政系統 > 管理> 條碼標籤 > 位置條碼
- 2) 選擇「位置」及「條碼闊度」
- 3) 按「可列印格式」

所有位置

主大樓			子位置		
代號	條碼	名稱	代號	條碼	名稱
F1	F1	一樓	RM101	RM101	101 教室
			RM102	RM102	102 室
			RM103	RM103	103室
F2	F2	二樓			

### 步驟三：設定物品條碼長度及格式

- 1) 學校行政管理工具 > 資源管理 > 資產管理行政系統 > 設定 > 其他
  - 2) 設定「條碼長度」及「條碼格式」
- # 建議：一般物品的條碼長度，不宜過長，10-13 字元較佳。
- # 注意：如更改條碼長度及格式，已輸入的物品會按舊有設定的字元長度，**不會**自動更新條碼長度。

### 步驟四：印製物品條碼

#### 印製 - 所有物品條碼

- 1) 資產管理行政系統 > 管理 > 條碼標籤

#### 印製 - 個別單一物品條碼

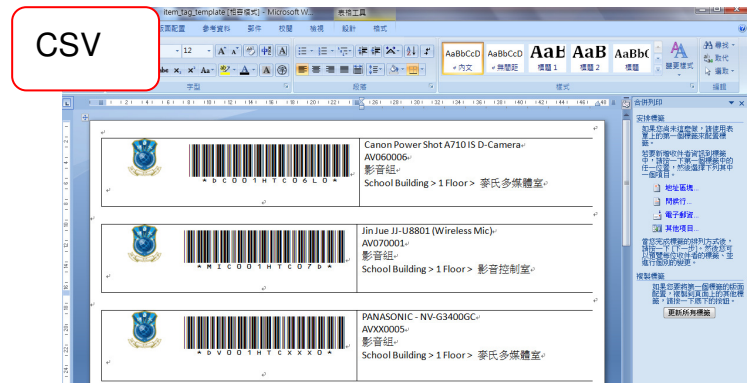
- 1) 資產管理行政系統 > 管理 > 物品清單
- 2) 先點選需要列印條碼標籤的物品
- 3) 按「匯出條碼」

#### 印製物品條碼

- 4) 選擇條碼上所需的物品資料
- 5) 每頁列印數量及條碼闊度
- 6) 檔案類型：
  - 如直接印製，可選用「HTML」：
  - 如用合併列印的方式，可選用「CSV」：
    - 下載及安裝條碼字型
    - 下載報表樣式(MS Word 格式)
    - 按「呈送」下載 CSV 檔案
    - 設定報表中的資料來源為 CSV 檔案
    - 列印報表



# 注意：「每頁列印數量」的設定會因應「所需物品資料」的多少及標籤的大小闊度而影響。列印 HTML 類型的標籤一頁最多為 8 個。

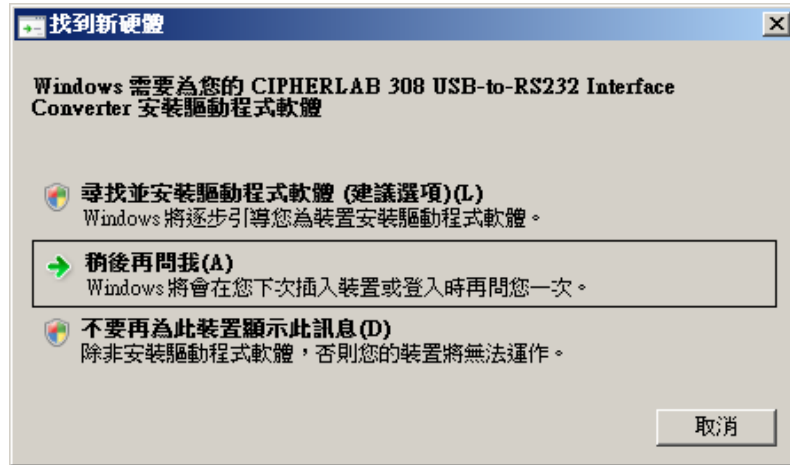


(二) 設定部份：

步驟五：安裝條碼閱讀器(Barcode Reader)驅動程式

請根據以下程序安裝條碼閱讀器(Barcode Reader)驅動程式

- 1) 請先接駁條碼閱讀器至電腦
- 2) 輸入光碟後，電腦會自動彈出「找到新硬體」的視窗，請先選擇「稍後再問我」



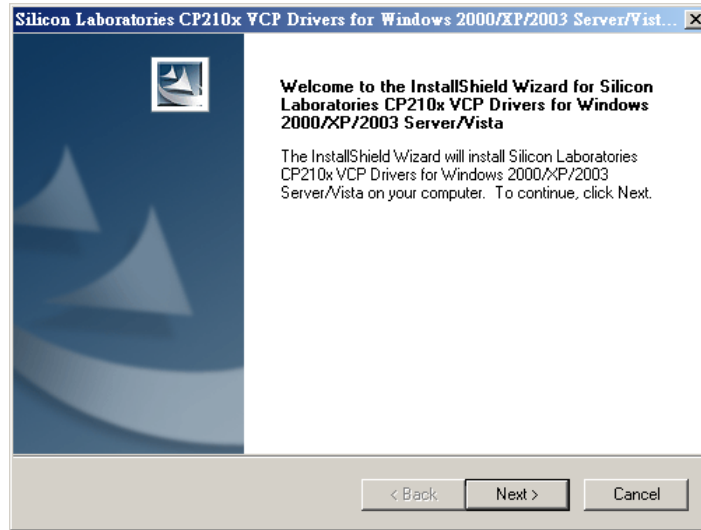
- 3) 進入我的電腦>光碟內容> USB Drvier，請選擇 exe 檔



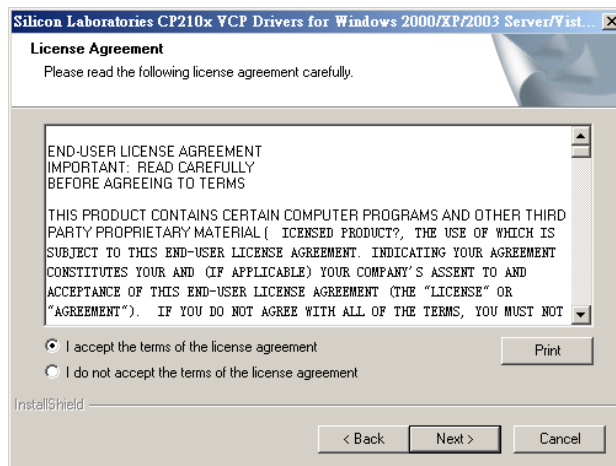
- 4) 系統即將開始執行



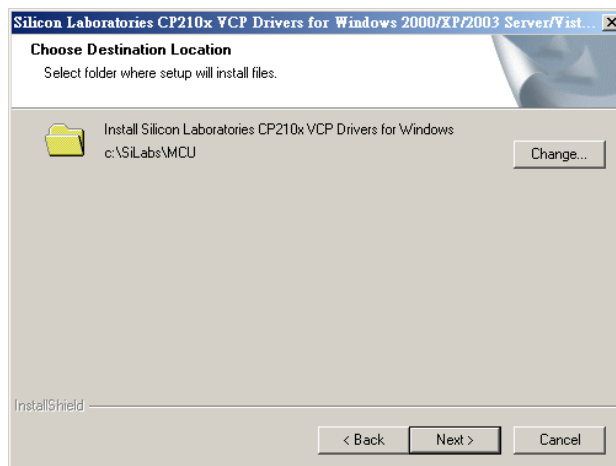
5) 正式開始執行



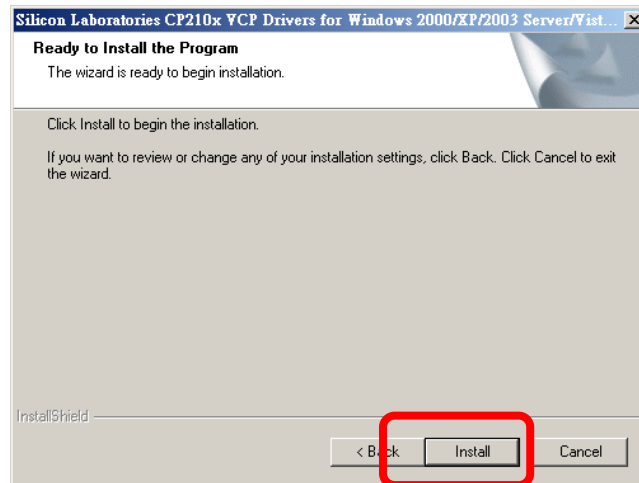
6) 接受條約項目



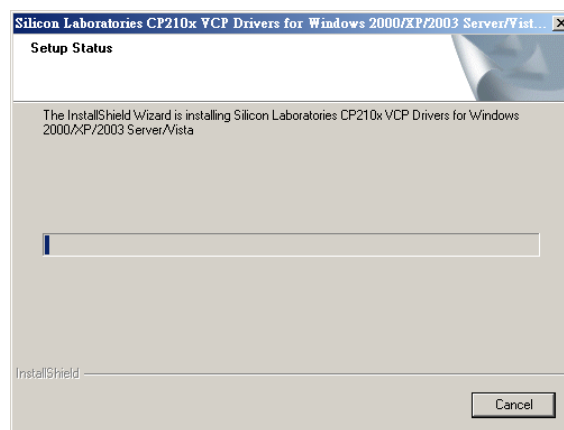
7) 選擇程式存放位置



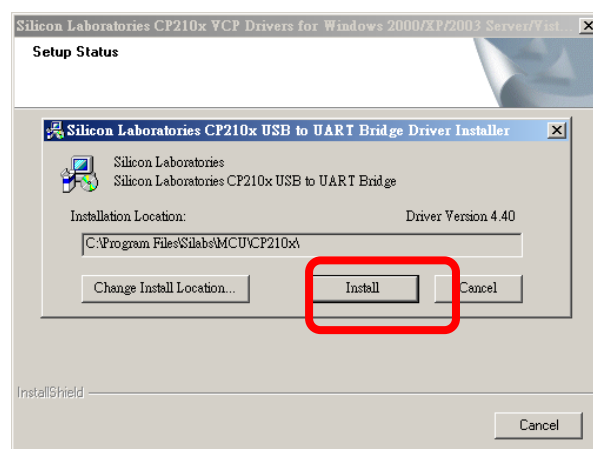
8) 預備裝置程式



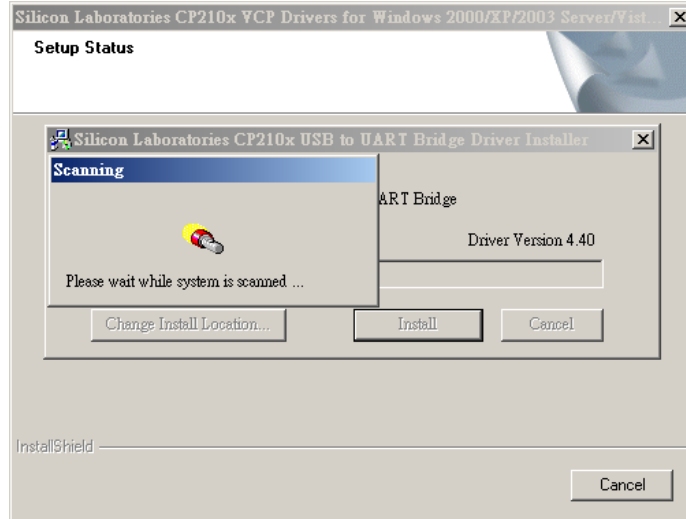
9) 正式安裝



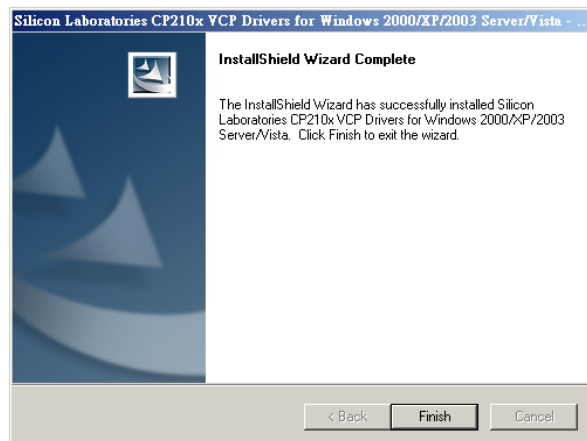
10) 按「Install」確認安裝驅動程式



11) 驅動程式安裝中

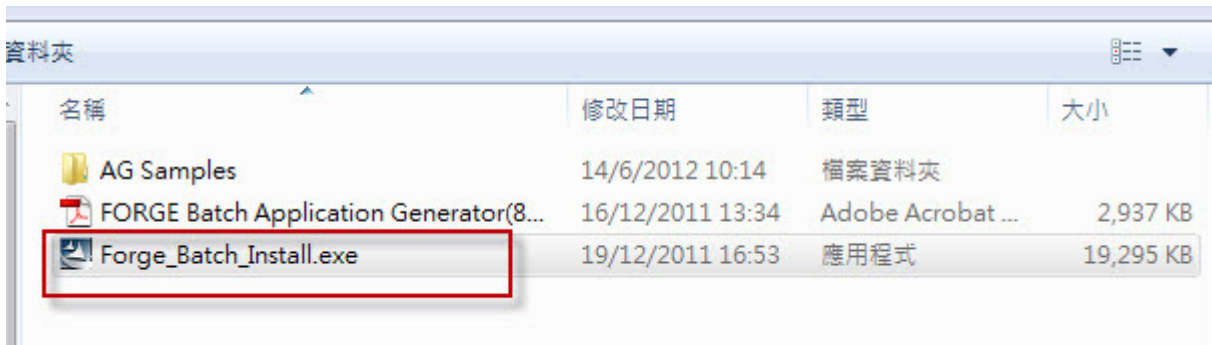


12) 安裝完成

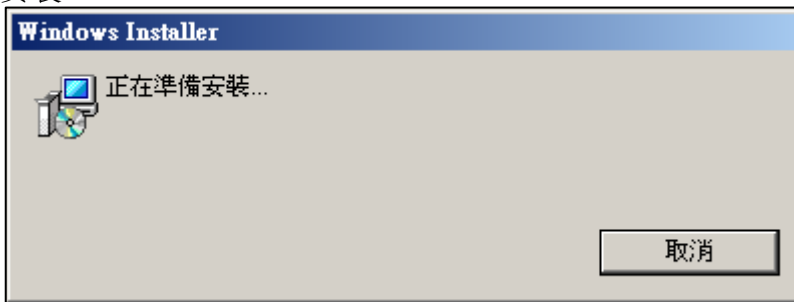


**步驟六：安裝條碼閱讀器(8\_Series\_Batch\_AG\_Barcode Reader)應用軟件**

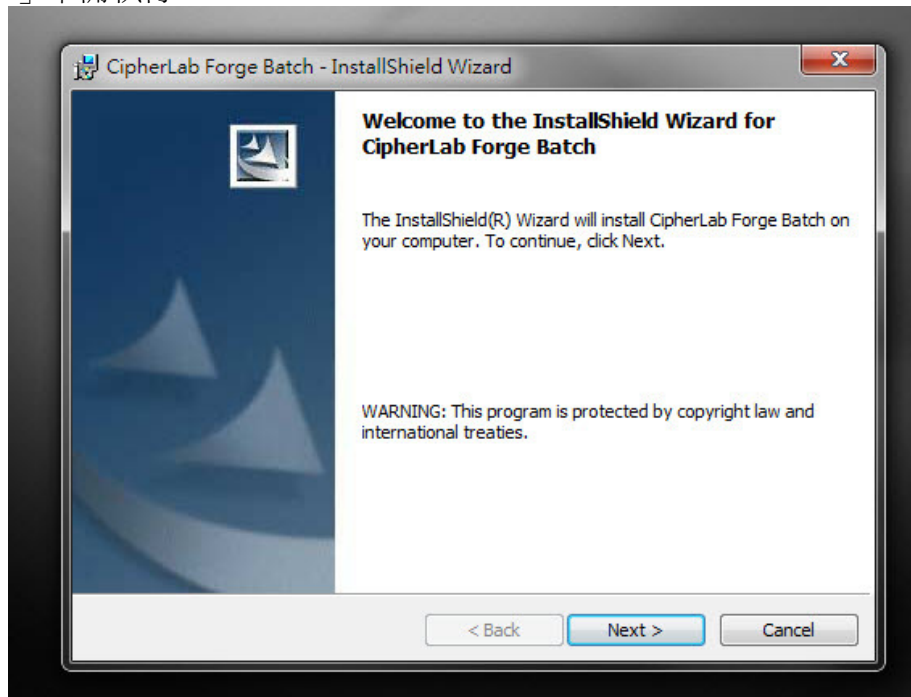
- 1) 完成驅動程式後，隨即會顯示應用軟件，請選擇 **setup.exe**
- 2) 如沒有自動彈出，請選擇我的電腦>光碟內容(第一片光碟)，選擇  
 \CPT\_Tools\Application Generator\Batch\8 Series AG\Forge\_Batch\_Install.exe



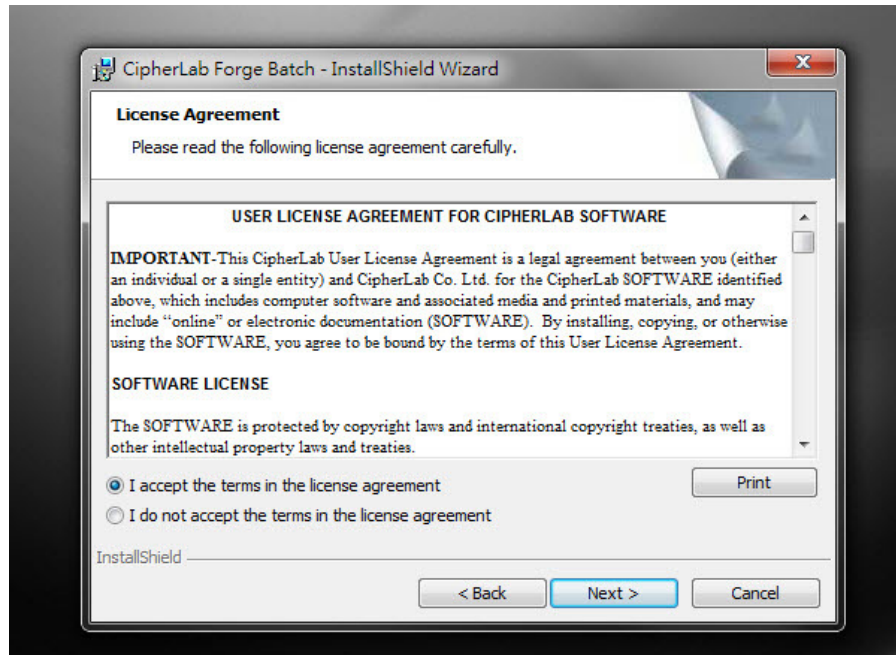
3) 準備安裝



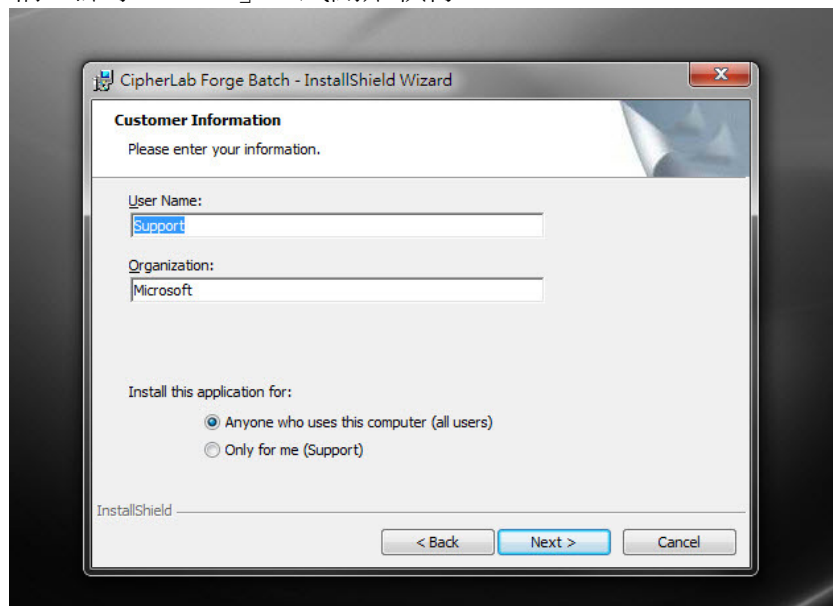
4) 點擊「Next」準備執行



5) 接受條約項目

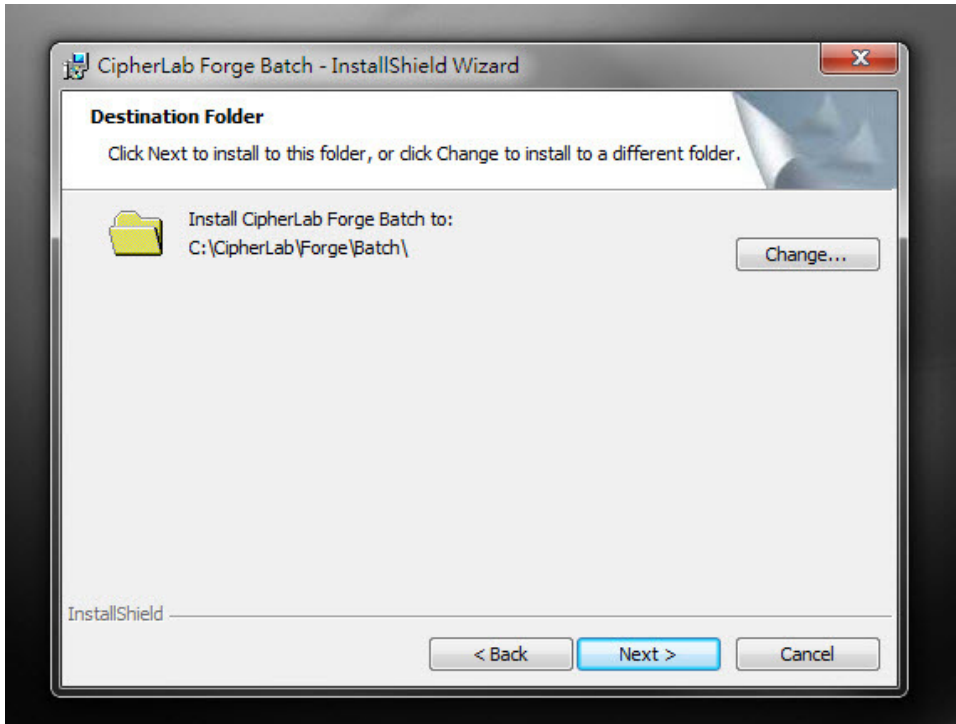


6) 輸入使用者名稱，點擊「Next」正式開始執行

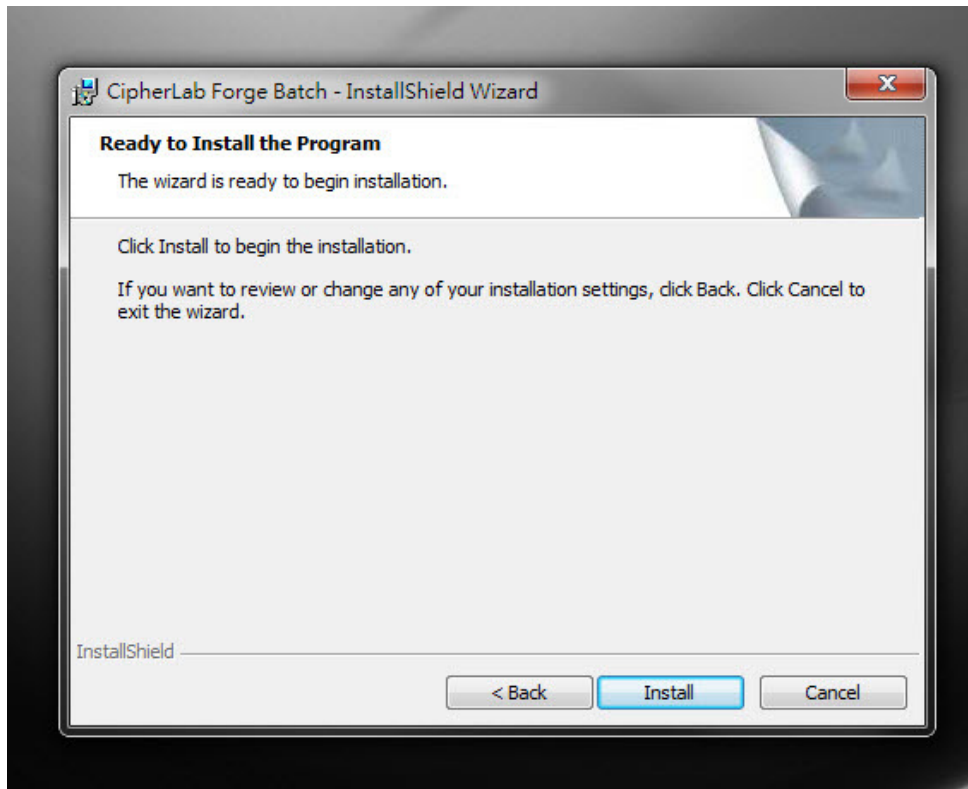




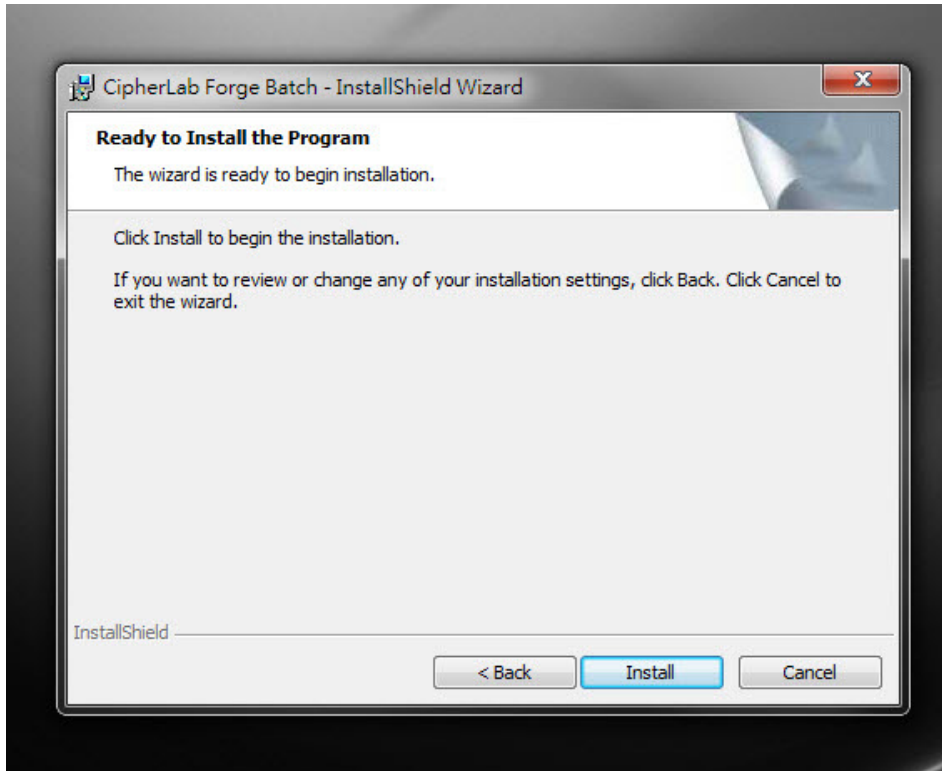
7) 選擇程式存放位置



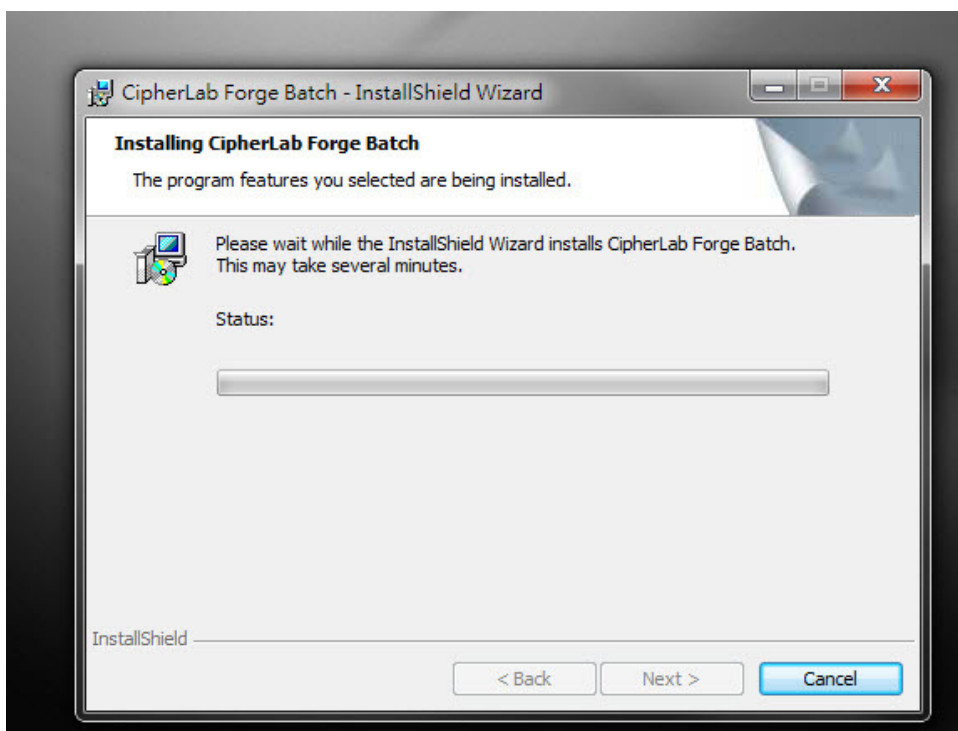
8) 預備裝置程式



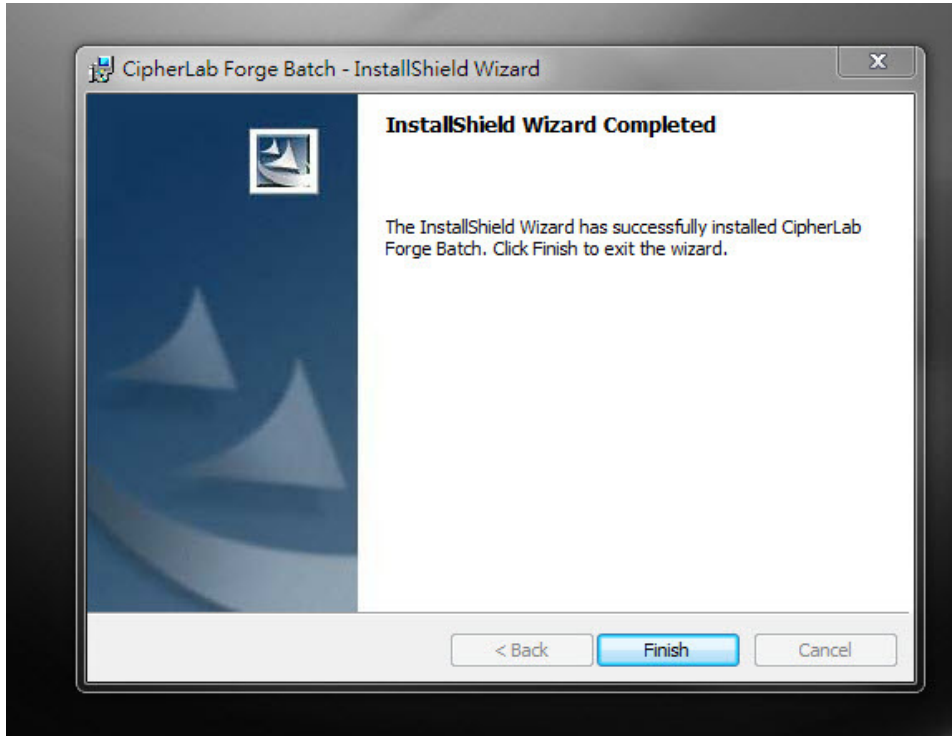
9) 按「Install」確認正式安裝



10) 正在安裝



11) 安裝完成



12) 在我的電腦內可見此程式



應用部份：

**步驟七：下載離線「條碼閱讀器設定程式」到條碼閱讀器**

1) 先下載離線「條碼閱讀器設定程式」

登入 eClass 系統 > 學生行政管理工具 > 資源管理 > 資產管理行政系統 > 盤點 > 離線模式 > 按此下載「條碼閱讀器設定程式」

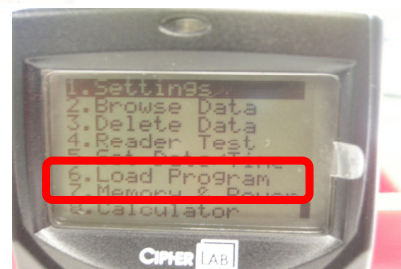
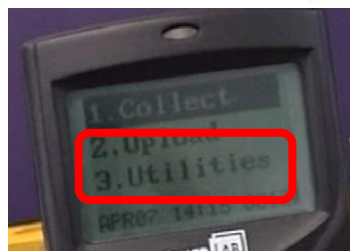


2) 接駁條碼器至電腦

3) 啟動條碼閱讀器(Barcode Reader)

按 3 選 Utilities>

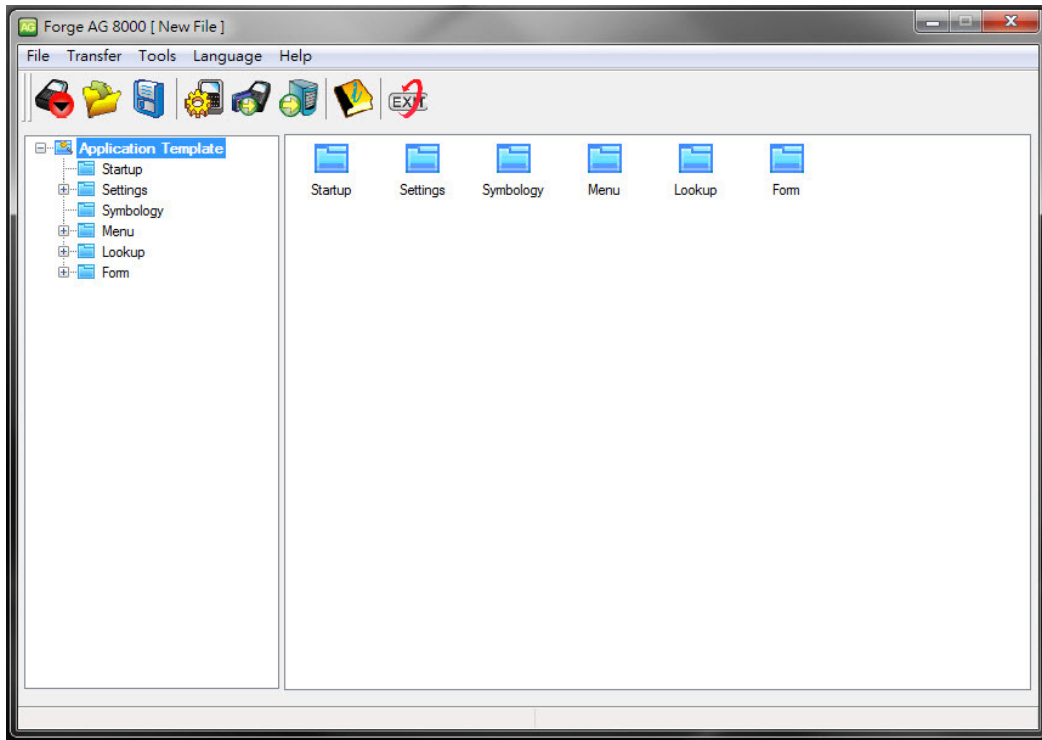
按 6 選 Load Program



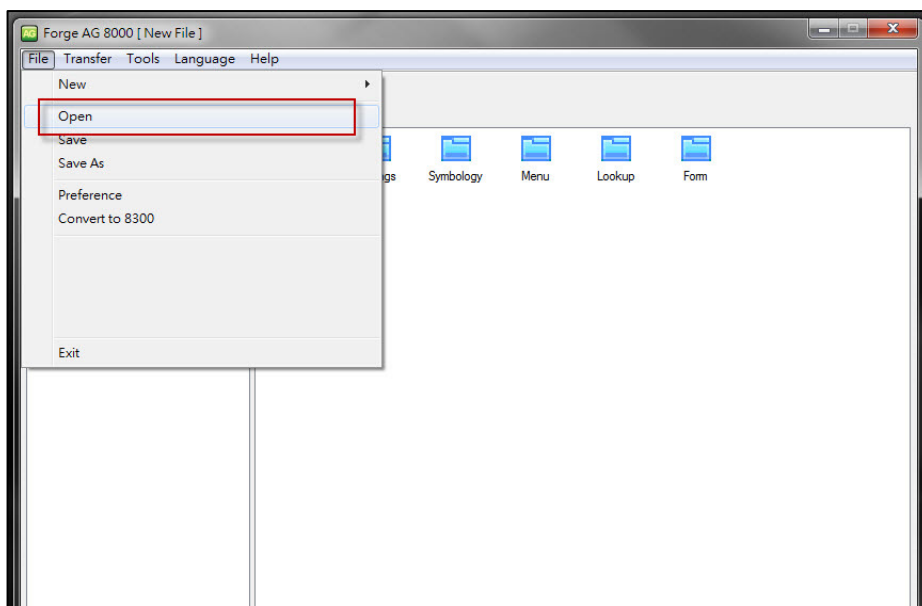
4) 開啟「條碼閱讀器設定程式」



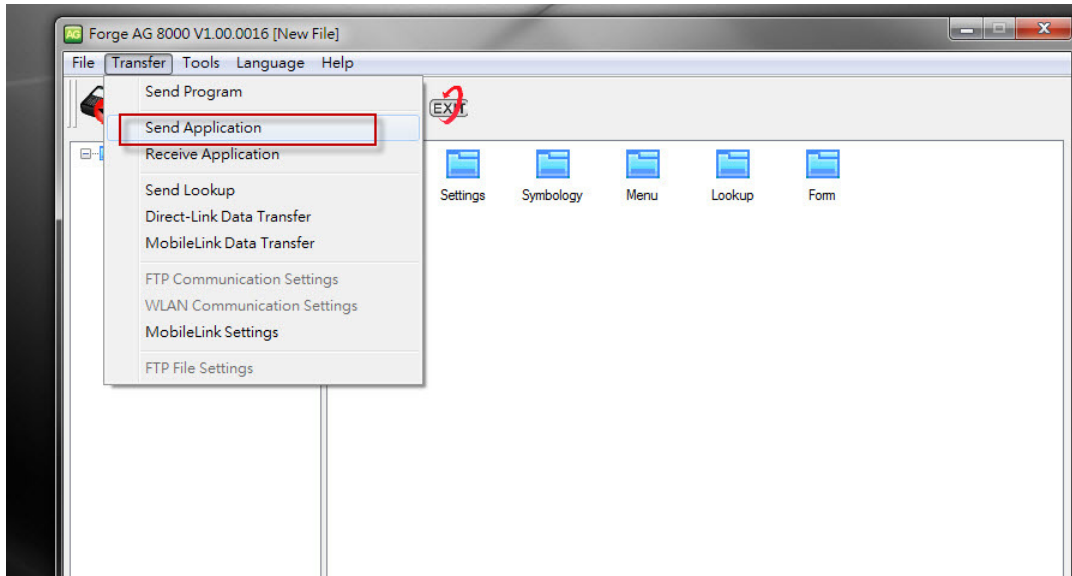
5) 啟動條碼閱讀器應用軟件，「條碼閱讀器設定程式」界面



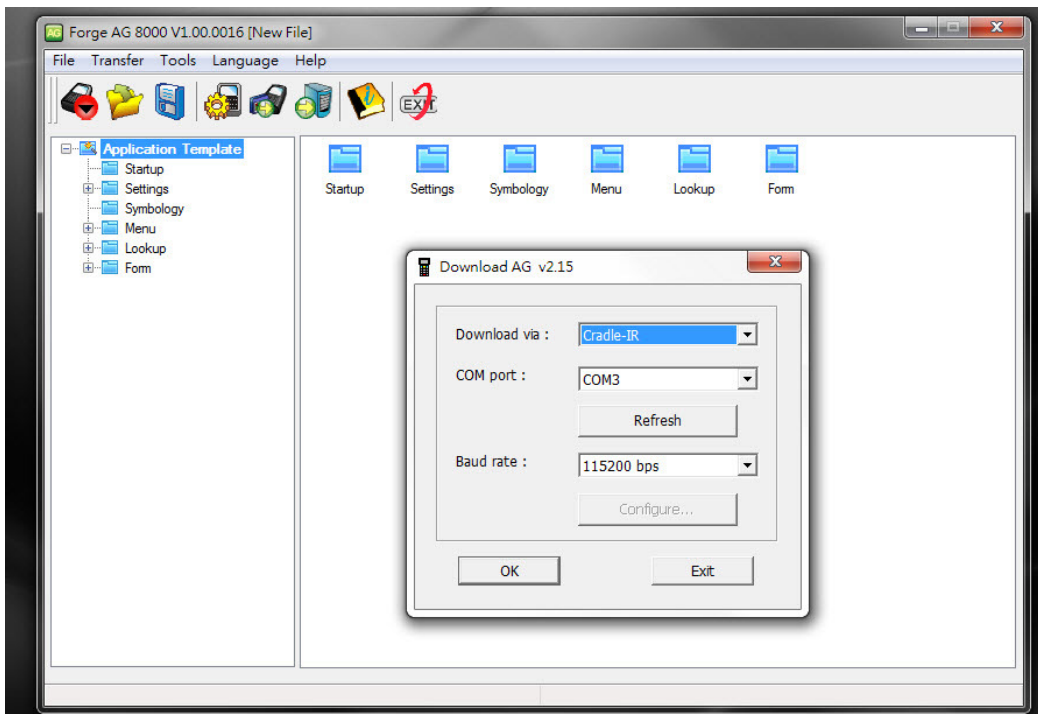
- 點選「Open」並開啟下載的 AGX 檔案



- 點選「Send Application」

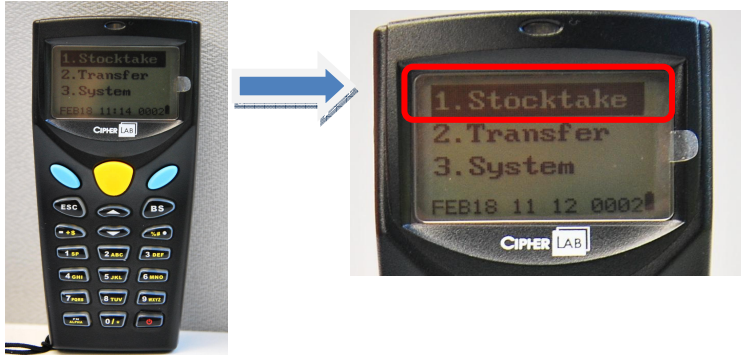


- 下載程式於條碼閱讀器(Barcode Reader)



**步驟八：進行盤點**

1) 開啟條碼閱讀器(Barcode Reader) 選「Stocktake」



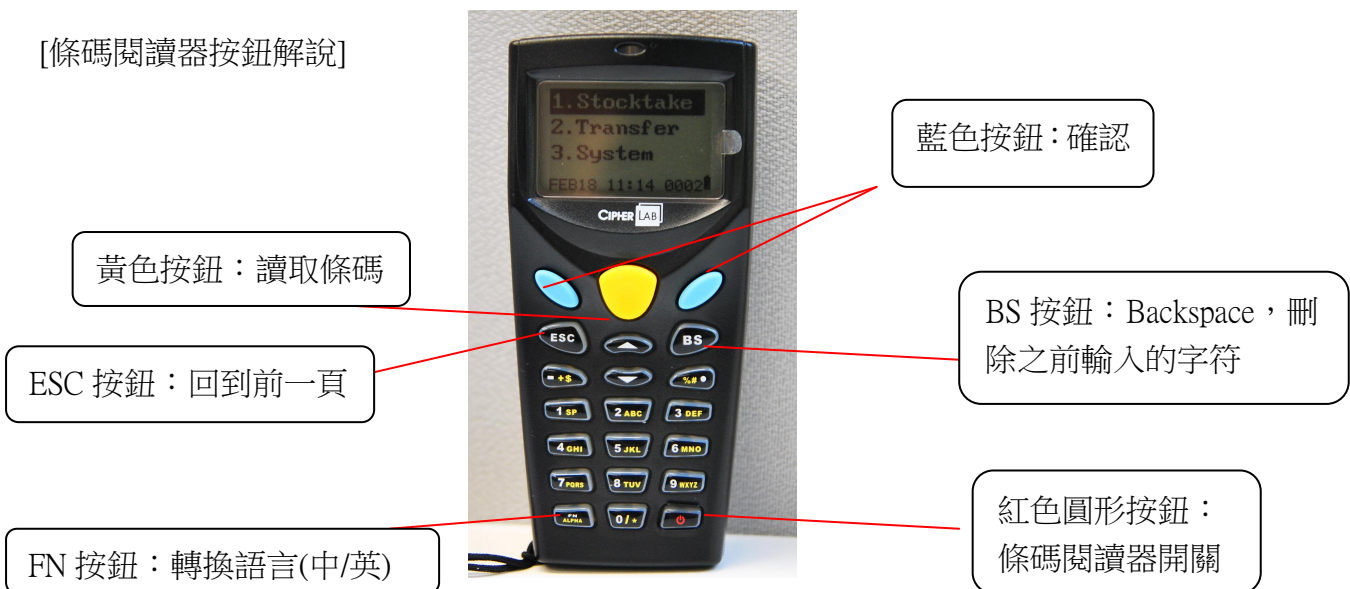
2) 輸入位置 / 讀取位置條碼  
(可參閱 資產管理行政系統>管理>條碼標籤>位置條碼)

3) 讀取物資條碼

- 按住黃色按鈕
- 將條碼閱讀器發出的紅光對準條碼
- 如閱讀成功，條碼閱讀器會發出聲響確認
- 按確定(按藍色按鈕)
- 盤點下一物件

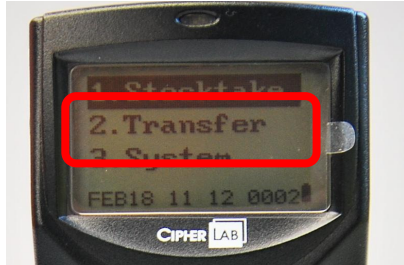


[條碼閱讀器按鈕解說]

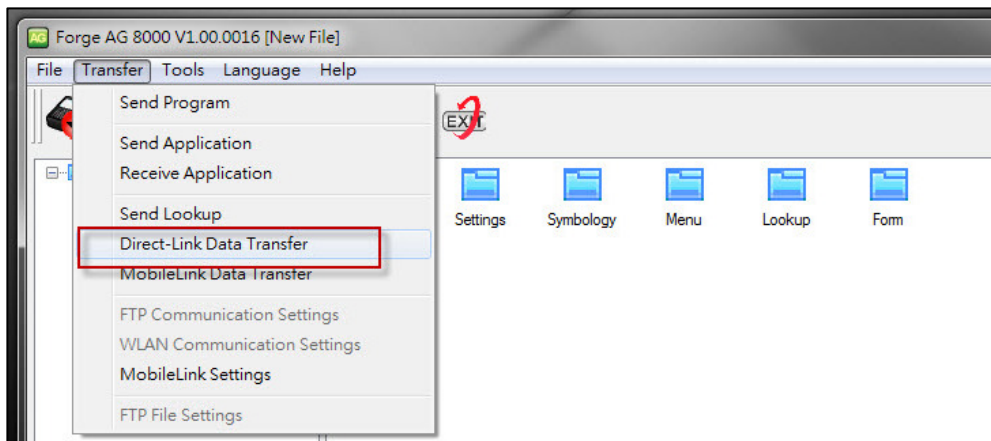


### 步驟九：上載資料到 eInventory

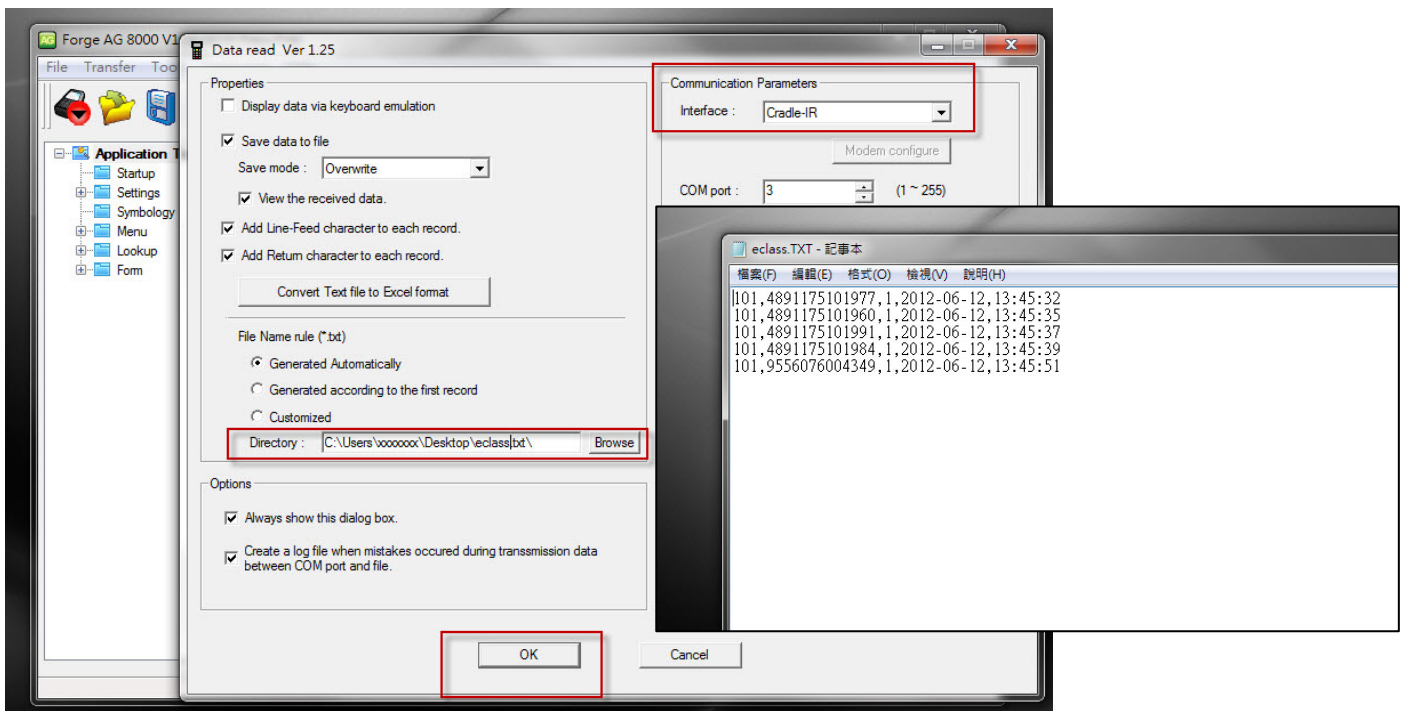
- 1) 當盤點完畢，便條碼閱讀器放回座上，接駁至電腦
  - 條碼閱讀器上點選「Transfer」



- 另於條碼閱讀器設定程式點選「Transfer」> 「Direct-Link data Transfer」



- 已盤點的資料化作文字檔
- 把檔案存於合適的位置，存下檔案





## 2) 上載資料到 eInventory

於 eClass 系統> 學生行政管理工具 > 資源管理 > 資產管理行政系統> 管理 >盤點> 離線模式 > 上載



## 3) 可於條碼閱讀器刪除已盤點的資料

- 按「1」刪除所有盤點的資料
- 按「2」刪除上一次盤點的資料
- 按「3」不作資料刪除



如需參考相關使用手冊，可以於 eClass 首頁右上角，按 進入 Documentation 或電郵至 [support@broadlearning.com](mailto:support@broadlearning.com) 查詢。